

Tung Nguyen

PHƯƠNG PHÁP  
**MASTERING THE RSI**

Kỹ thuật nhận diện

**XU HƯỚNG & ĐIỂM VÀO LỆNH**

**TIỀM NĂNG**

# MASTERING THE RSI

## Phương pháp RSI Advanced

### Lời ngỏ đầu

Chào mừng bạn đến với phương pháp “Mastering the Relative Strength Index”. Nơi sẽ mở khóa tiềm năng tiềm ẩn của một trong những công cụ mạnh mẽ nhất trong giao dịch ngoại hối. Bạn đã từng nghĩ vì sao ở bất kỳ công cụ giao dịch nào, khởi đầu khi mở ứng dụng hoặc một website để xuất hiện chỉ báo RSI chưa? Có thể đọc đến đoạn này bạn đã bắt đầu đặt câu hỏi về RSI liệu có thực sự tốt hay không? Chắc chắn nếu chỉ sử dụng RSI để tìm kiếm lệnh giao dịch với tỉ lệ thắng khoảng 70% là rất khó. Chính vì vậy, trong phương pháp Mastering the RSI hay còn gọi là RSI Advanced sẽ giúp cho bạn có một cái nhìn tốt hơn trong phân tích kỹ thuật áp dụng với Forex.

Trong tài liệu này, không chỉ tìm hiểu về kiến thức cơ bản về RSI mà còn cả các kỹ thuật nâng cao và chiến lược thực tế để nâng tầm trò chơi giao dịch của bạn. Mastering the RSI sẽ giúp bạn khai sáng bí ẩn của việc đọc tín hiệu RSI, xác định các điều kiện mua quá mức và bán quá mức cũng như phát hiện sự đảo ngược xu hướng tiềm năng. Hơn nữa chúng tôi khám phá thành công kết hợp Mastering the RSI với kỹ thuật khác để tăng tỉ lệ thắng lên cao nhất.

Nhưng hãy nhớ rằng, giao dịch thành công đòi hỏi phải có kỷ luật, kiên nhẫn và học hỏi không ngừng. Nắm bắt các khái niệm được trình bày trong cuốn tài liệu này, thực hành triển khai chúng cho đến khi hình thành thói quen giao dịch của bạn và điều quan trọng là bạn cần phải tin rằng phương pháp RSI Advanced sẽ đem lại lợi nhuận cho bạn.

Tôi chân thành hy vọng rằng “Mastering the RSI” sẽ đóng vai trò là nguồn tài nguyên quý giá, hướng dẫn bạn hướng tới giao dịch có lợi nhuận và giúp bạn đạt được mục tiêu tài chính của mình. Vì vậy, hãy cùng nhau bắt đầu cuộc hành trình tìm kiếm một cuộc sống tự do trong Master the RSI.

### MỤC LỤC

Lời ngỏ đầu.....	1
I. Lời nói của tác giả cuốn tài liệu “Mastering the RSI”.....	2
II. Cài đặt chỉ báo RSI Advanced.....	3
Bước 1:.....	3
Bước 2:.....	4
Bước 3:.....	5
Bước 4:.....	6
Bước 5:.....	7
Như vậy chúng ta đã hoàn thành xong chỉ báo RSI Advanced.....	9

<b>III. Nguyên tắc khi mở giao dịch.....</b>	<b>10</b>
<b>IV. Khung thời gian kích hoạt tốt nhất.....</b>	<b>11</b>
<b>V. Trường hợp sử dụng RSI Advanced.....</b>	<b>12</b>
Đường Levels.....	13
Trường hợp 1: Đường xanh lá nằm trên hoặc dưới mức quá mua hoặc quá bán.....	14
Trường hợp 2: Xem tín hiệu phân kỳ hội tụ.....	15
Trường hợp 3: Xem tín hiệu phân kỳ hội tụ ẩn.....	17
Trường hợp 4: Tín hiệu mạnh mẽ.....	19
Trường hợp 5: Điểm vào lệnh tiềm năng thường gặp.....	21
Trường hợp 6: Tiếp diễn xu hướng.....	22
Trường hợp 7: Giá không xu hướng (Sideway).....	24
<b>VI. Các bước giao dịch.....</b>	<b>25</b>
Giao dịch theo phong cách Scalping.....	25
Giao dịch theo phong cách Day Trading.....	25
Quy trình giao dịch hiệu quả.....	25
<b>VII. Kết thúc.....</b>	<b>25</b>
<b>VIII. Theo dõi kênh Master Trading Wave.....</b>	<b>26</b>

## I. Lời nói của tác giả cuốn tài liệu “Mastering the RSI”

Xin chào các trader tương lai, tôi xin tự giới thiệu tôi tên là Tùng. Đây có thể là một cái duyên giúp tôi đến với phương pháp Mastering the RSI. Vì sao lại nói đó là một cái duyên, đó là vì trong một lần tình cờ hoạt động trong một nhóm chuyên về giao dịch Forex có admin là người Canada. Tôi đã được một người có biệt danh trên Telegram là “John Henry” nhắn tin riêng và nói với tôi rằng anh ta có một phương pháp giao dịch giúp tôi kiếm được tiền trong thị trường Forex mà không cần phải tìm hiểu quá nhiều phương pháp phức tạp. Anh ta cho rằng thị trường Forex luôn hoạt động theo một quy luật nào đó mà chưa có tên gọi. Nó được thể hiện hết trong một chỉ báo.

Nói đến đây, tôi sẽ thú thật với bạn đọc rằng, tôi sẽ nghĩ tôi đang gặp lừa đảo và sẽ chửi nó khi nó cố gắng bán cho tôi một cái gì đó. Và đúng là thật, anh ta đã gửi cho tôi một liên kết tài liệu học phương pháp RSI Advanced mà tôi hay gọi nó trong cuốn tài liệu này là Mastering the RSI với giá mua cuốn tài liệu (bằng tiếng Anh) này là 99 USD.

Tôi đã hỏi thẳng với anh ta rằng anh có phải là lừa đảo?

John Henry đã nhắn với tôi rằng, phương pháp giao dịch cũng như một sự tình cờ nào đó (chúng ta hay gọi là cái duyên) đến với người thực sự cần nó. Và anh ấy không ép buộc tôi phải mua nó mà hãy cẩn thận suy nghĩ trong phương pháp của chúng ta đã ổn hay chưa? Chúng ta đã kiếm được tiền trong thị trường này chưa? Rồi hãy quyết định có mua nó hay không.

Đúng vậy, tôi đã dùng 1/3 tiền thuê nhà của tháng tiếp theo để mua nó trong sự ngăn cản của người thân, chính xác là người vợ của tôi. Và bắt đầu nghiên cứu nó trong 2 tháng.

Tôi đã làm theo những gì cuốn tài liệu ấy nói và thật sự nó đã giúp tôi kiếm được tiền trong thị trường sau 2 tháng rèn luyện. Sau đó tôi đã kết hợp RSI Advanced với một vài thủ thuật giao dịch của tôi và tạo ra lợi nhuận đều đặn mỗi tháng. Và sự kết hợp này, tôi gọi nó là “Mastering the RSI”.

Trước khi đi sâu vào tìm hiểu cuốn Mastering the RSI này, tôi muốn bạn hãy gạt đi những chỉ báo mà bạn đã tiếp cận trước đây, đừng để chúng ảnh hưởng đến việc tập trung hoàn toàn vào phương pháp Mastering the RSI. Nếu bạn nghiêm túc thực hành theo phương pháp Mastering the RSI này trong vòng 2 đến 3 tháng mà vẫn không thực sự nhận được lợi nhuận từ nó thì hãy liên hệ với tôi tại kênh Tik tok Master Trading Wave, tôi sẽ giúp bạn.

## **II. Cài đặt chỉ báo RSI Advanced**

Trước tiên, chúng ta hãy thực hiện việc cài đặt chỉ báo RSI Advanced trên ứng dụng Metatrader 4 hoặc 5 theo các bước như sau:

### **Bước 1:**

Thêm một chỉ báo Relative Strength Index với thông số như hình ảnh dưới đây. Tại bước này nếu màn hình giao dịch của bạn có nền màu trắng thì tại mục Styles bạn hãy chọn màu trắng để trùng với màu nền.

Và thêm các Levels lần lượt là 20, 32, 50, 68, 80

← Parameters: Relative Strength Index

DONE

### PARAMETERS

Period

10

Apply to

Close

### STYLES

Style

1 pixel



### LEVEL

Levels: 32, 68, 50, 20, 80



### TIME FRAMES:

Time frames: All



#### Bước 2:

Thêm một chỉ báo Moving Average bên trong chỉ báo RSI (cùng 1 cửa sổ) với thông số như hình ảnh dưới đây. Và ở mục Style hãy chọn màu xanh lá cây.

← Parameters: Moving Average

DONE

### PARAMETERS

Period 2

Shift: 0


Method Simple

Apply to Previous Indicator's Data

### STYLES

Style 4 pixel 

### LEVEL

Levels: 

### TIME FRAMES:

Time frames: All 

### Bước 3:

Thêm một chỉ báo Moving Average khác với thông số như hình dưới đây và đặt cho nó có màu đỏ.


← Parameters: Moving Average

DONE

### PARAMETERS

Period	7
Shift:	0
Method	Simple
Apply to	Previous Indicator's Data

### STYLES

Style	4 pixel	
-------	---------	---

### LEVEL

Levels:	
---------	---

### TIME FRAMES:

Time frames: All	
------------------	---

#### Bước 4:

Thêm một chỉ báo Bollinger Bands với thông số như hình ảnh dưới đây và đặt cho nó một màu xanh da trời.

← Parameters: Bollinger Bands DONE

---

**PARAMETERS**

Period 34

---

Deviation: 1.618

---


Shift: 0

---

Apply to First Indicator's Data


---

**STYLES**

Style 4 pixel 


---

**LEVEL**

Levels: 

---

**TIME FRAMES:**

Time frames: All 

**Bước 5:**

Tạo thêm một chỉ báo Moving Average khác với thông số như hình ảnh dưới đây và đặt chúng có màu cam.



**PARAMETERS**

---

Period 34

Shift: 0

Method Simple

Apply to First Indicator's Data

**STYLES**

---

Style 4 pixel 

**LEVEL**

---

Levels: 

**TIME FRAMES:**

---



Time frames: All 

Như vậy chúng ta đã hoàn thành xong chỉ báo RSI Advanced

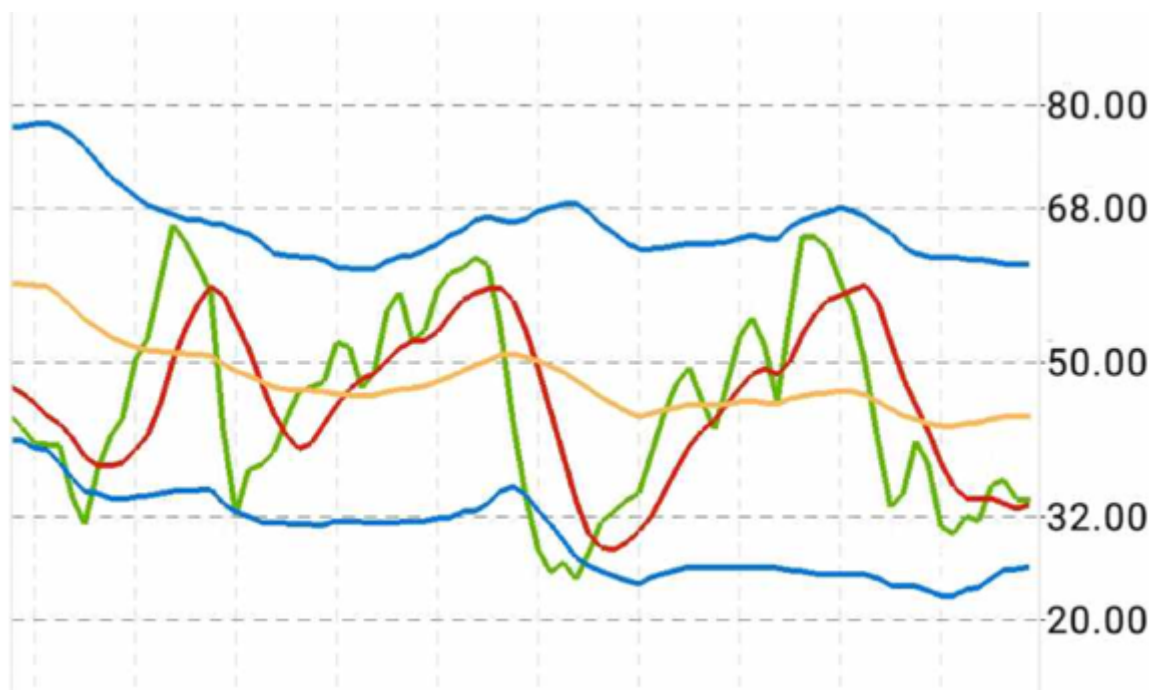


Nó hoạt động tốt trên nền tảng Metatrader 4 và Metatrader 5.

**Giải thích một chút về các đường chỉ báo:**

	Đường màu xanh lá là chỉ báo RSI thông số chu kỳ là 2.
	Đường màu đỏ là đường tín hiệu. Đó là đường trung bình động đơn giản của chỉ báo RSI với cài đặt chậm hơn là 7.

	Đường màu cam là đường cơ sở thị trường. Đó là đường trung bình động nằm trên đường trung tâm của Dải Bollinger Band's và cài đặt chu kỳ là 34.
	Đường màu xanh da trời là Dải biến động. Đó là dải Bollinger Band's sử dụng dữ liệu của RSI và Đường trung bình động đơn giản với cài đặt chu kỳ là 34. Dải biến động sử dụng số mở rộng Fibonacci 1.685 cho độ lệch chuẩn của Dải Bollinger Band's.



### III. Nguyên tắc khi mở giao dịch

Đây là nguyên tắc bạn nhất định phải nhớ khi giao dịch với RSI Advanced.

Khi đường màu xanh lá cắt lên đường màu đỏ với hướng nằm trong khung giờ từ 12 giờ đến 2 giờ. Hướng càng cao càng tốt thì đó chính là một xu hướng tăng tiềm năng.

Ngược lại, khi đường màu xanh cắt xuống đường màu đỏ với hướng giờ từ 4 giờ đến 6 giờ. Hướng càng thấp càng tốt thì đó chính là xu hướng giảm tiềm năng.

Cuối cùng, nếu 2 đường cắt nhau nhưng hướng giờ chỉ nằm trong khoảng trên 2 giờ và dưới 4 giờ thì lúc này thị trường đang xác nhận là chưa có xu hướng hay còn gọi là Sideway.



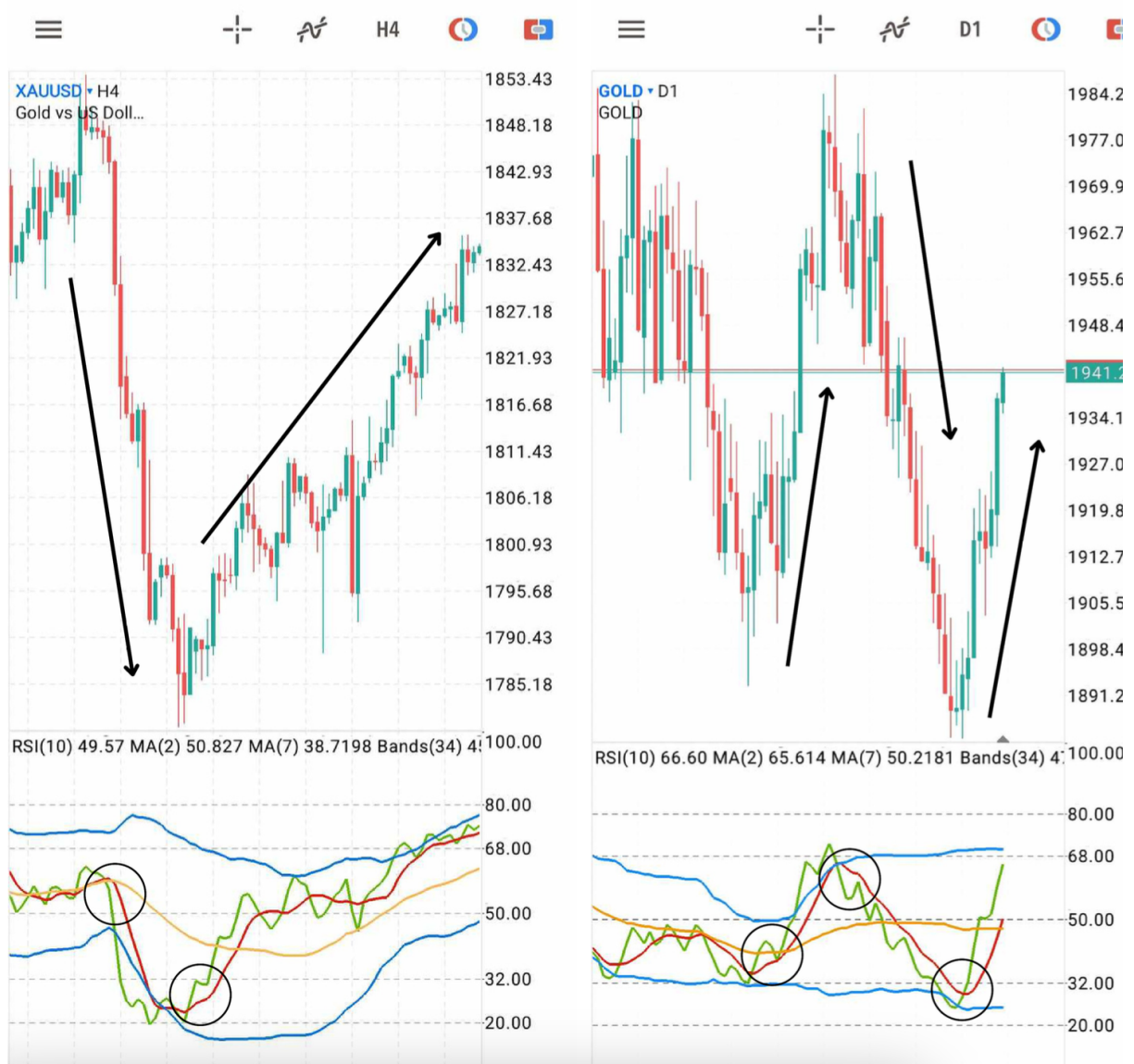
Đây chính là nguyên tắc chủ đạo trong RSI Advanced mà bạn nhất định phải nhớ và lưu ý.

#### **IV. Khung thời gian kích hoạt tốt nhất**

Với phương pháp RSI Advanced sẽ được kích hoạt tốt nhất trên khung thời gian lần lượt là H4, D1, W, M.

Khi bạn nhận thấy RSI Advanced đã báo xu hướng hoặc lệnh Buy trên khung H4 và D1 thì rõ ràng các khung nhỏ hơn nên ưu tiên giao dịch lệnh Buy. Ngược lại H4 và D1 báo hiệu xu hướng giảm thì rõ ràng các khung nhỏ hơn chúng ta nên chờ đợi một xác nhận lệnh Sell.

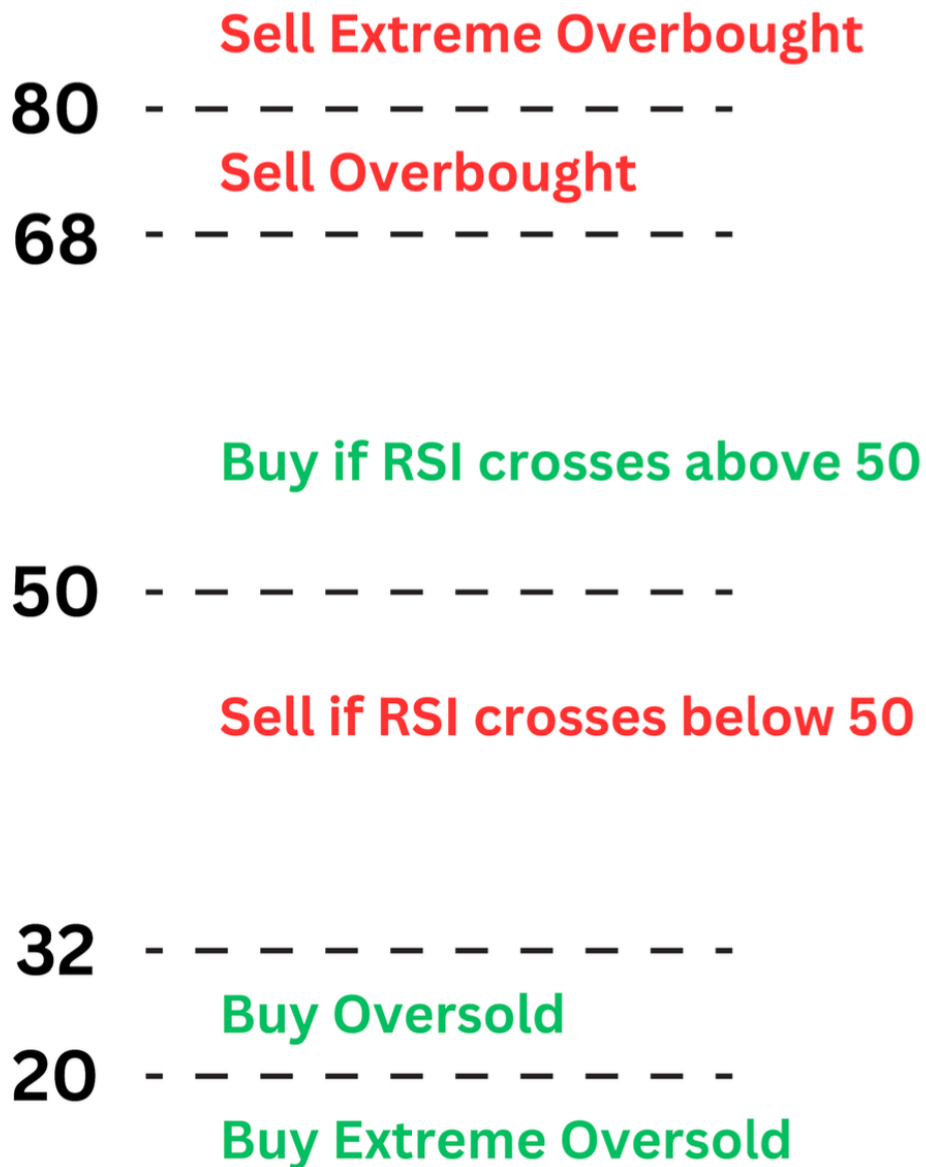
## V. Trường hợp sử dụng RSI Advanced



**Khung thời gian quát sát:** H4, D1, W

**Tip:** Khi khung thời gian H4 lộn xộn thì hãy tăng dần khung lên để nhìn rõ hơn

## Đường Levels



Chúng ta sẽ có 5 đường Levels tương ứng với thị trường hiện tại đang thể hiện sức mạnh như thế nào.

Chúng ta hãy bỏ đi sự cứng nhắc tận sâu trong bản thân chúng ta mà hãy đi đến với một cái nhìn quen thuộc. Điều tôi muốn nói ở đây là các đường Levels ở trên không phải cứ ở đường nào là vào lệnh đường đó. Mà nó chỉ thể hiện thị trường đang ở mức quá mua hay quá bán mà thôi. Quan trọng là phải kết hợp thêm một số tín hiệu khác trong Mastering the RSI.

Được rồi, chúng ta sẽ bắt đầu đi vào các cách sử dụng RSI Advanced

# Trường hợp 1: Đường xanh lá nằm trên hoặc dưới mức quá mua hoặc quá bán



Như hình ảnh trên đây, bạn sẽ thấy được màu xanh vượt ra khỏi dải Bollinger Band's và nằm dưới đường quá bán (32), sau đó cắt lên lại đường 32 đồng thời đường màu xanh đã quay trở lại dải Bollinger Band's. Tại đây chúng ta có thể vào một lệnh Mua và đặt điểm dừng lỗ bên dưới đáy gần nhất + với giá Spread theo sàn giao dịch của bạn.

Ngược lại, để có một lệnh Bán trong trường hợp này, chỉ cần chờ cho đường màu xanh lá vượt mức quá mua (68) và vượt ra khỏi dải Bollinger Band's, sau đó chờ đợi đường màu xanh lá cắt xuống đường quá mua (68) đồng thời quay trở lại dải Bollinger Band's thì chúng ta có thể vào một lệnh Bán và đặt giá dừng lỗ trên đỉnh gần nhất + với giá Spread theo sàn giao dịch của bạn.

**Lưu ý: Khung thời gian tốt nhất để sử dụng cách này là M15, M30, H1, H4, D1, W1**

**Tip:** Nếu khung nhỏ đang di chuyển phức tạp thì hãy chuyển sang khung lớn hơn 1 bậc xem xét.

## Trường hợp 2: Xem tín hiệu phân kỳ hội tụ

Có lẽ bạn đã từng nghe qua biểu đồ giá đang tạo tín hiệu phân kỳ hội tụ thì hãy vào lệnh giao dịch buy hoặc sell. Và nó có thể đúng hoặc sai. Nhưng đối với phương pháp Mastering the RSI, khi nó đã tạo ra phân kỳ hội tụ thì bạn hãy tin chắc rằng 90% nền sẽ đảo chiều và bạn sẽ kiếm được mức lợi nhuận mong muốn.

### Tại sao tôi phải nói là 90% mà không phải là 100%?

Trên thị trường giao dịch tài chính, không có gì là chuẩn xác 100%, chỉ có xác suất và xác suất. Xác suất càng cao thì tỉ lệ thắng càng cao và ngược lại.

Vậy trong phương pháp Mastering the RSI thì tại sao phân kỳ hội tụ lại có xác suất cao như vậy, tôi sẽ nói cho bạn biết ngay lập tức.





### Điểm Mua

Hãy nhìn vào hình ảnh trên, chúng ta thấy nến có đáy giảm thứ 2 thấp hơn đáy giảm thứ 1, đồng thời chỉ báo RSI Advanced cho ta thấy đường xanh lá và đỏ thứ 1 có đáy thấp hơn đường xanh lá và đỏ thứ 2. Điều này có nghĩa là tuy giá giảm sâu hơn đáy lần trước nhưng lực bán đã yếu đi. Ngay lúc này chúng ta chỉ cần chờ đợi cho nến vượt qua khỏi đỉnh gần nhất và vào một lệnh Mua.

( Hoặc bạn có thể sử dụng lệnh Buy Stop để làm điều này )

Điểm dừng lỗ hãy đặt ở đáy gần nhất + Spread theo sàn giao dịch của bạn.

### Điểm Bán

Nếu nến có đỉnh thứ 2 cao hơn đỉnh thứ 1, đồng thời RSI Advanced cho ta thấy đường màu xanh lá và đỏ có đỉnh thứ 2 thấp hơn đỉnh thứ 1 thì điều này có nghĩa là giá tăng cao hơn so

với đỉnh trước đó nhưng lực mua đã yếu đi. Ngay lúc này chúng ta chỉ cần chờ đợi cho nến vượt qua khỏi đáy gần nhất và vào một lệnh bán.

( Hoặc bạn có thể sử dụng lệnh Sell Stop để làm điều này )

Điểm dừng lỗ hãy đặt ở đỉnh gần nhất + Spread theo sàn giao dịch của bạn.

**Lưu ý: Khung thời gian tốt nhất để sử dụng cách này là M15, M30, H1, H4, D1, W1**

**Tip:** Nếu khung nhỏ đang di chuyển phức tạp thì hãy chuyển sang khung lớn hơn 1 bậc xem xét.

### Trường hợp 3: Xem tín hiệu phân kỳ hội tụ ẩn

Tương tự với tín hiệu phân kỳ hội tụ ở cách 2, thì ở phân kỳ hội tụ ẩn sẽ ngược lại. Xem ảnh bên dưới



### **Điểm Mua**

Như bạn thấy trên, để có một lệnh Mua tiềm năng. Hãy quan sát khi nến giá có đáy thứ 2 cao hơn đáy thứ 1, đồng thời RSI Advanced cho thấy đường xanh lá và đỏ có đáy thứ 2 thấp hơn đáy thứ 1. Lúc này chúng ta có thể vào một lệnh Mua khi đường màu xanh cắt lên đường màu đỏ theo chiều kim đồng hồ từ 12 - 2h.

Điểm dừng lỗ hãy đặt ở đáy gần nhất + Spread theo sàn giao dịch của bạn.

### **Điểm Bán**

Ngược lại với điểm Mua, để có một lệnh Bán tiềm năng. Hãy quan sát khi nến giá có đỉnh thứ 2 thấp hơn đỉnh thứ 1, đồng thời RSI Advanced cho thấy đường xanh lá và đỏ có đỉnh thứ 2 cao hơn đỉnh thứ 1. Lúc này chúng ta có thể vào một lệnh Bán khi đường màu xanh cắt xuống đường màu đỏ theo chiều kim đồng hồ từ 4 - 6h.

Điểm dừng lỗ hãy đặt ở đỉnh gần nhất + Spread theo sàn giao dịch của bạn.

### **Vì sao gọi là Phân kỳ hội tụ ẩn?**

Đây là mô hình phân kỳ hội tụ khó nhận dạng bởi hành động của thị trường trên biểu đồ nến đang đi theo cấu trúc bình thường mà không có tín hiệu gì nếu không nhìn sang RSI Advanced.

**Lưu ý: Khung thời gian tốt nhất để sử dụng cách này là M15, M30, H1, H4, D1, W1**

**Tip:** Nếu khung nhỏ đang di chuyển phức tạp thì hãy chuyển sang khung lớn hơn 1 bậc xem xét.

## Trường hợp 4: Tín hiệu mạnh mẽ



Hãy nhìn vào hình ảnh trên, bạn sẽ thấy tôi đang khoanh vùng ở đường 50 trong RSI Advanced. Như đã nói trên, không phải đường xanh và đồ cử cắt qua đường là giao dịch bởi điều này là rất nguy hiểm, bạn có thể bị thua lỗ ngay lập tức.

Cách này dùng để xác định xu hướng sắp tới của một cặp tiền tệ, hàng hóa thậm chí là tiền điện tử.

### Xu hướng giảm tiềm năng

Tại biểu đồ khung D1, nếu bạn nhận ra đường xanh có cắt xuống đường 50, đồng thời vượt ra khỏi dải Bollinger Band's tương tự như hình ảnh trên. Thì tại đây xu hướng sắp tới của nó là một xu hướng giảm.

### **Xu hướng tăng tiềm năng**

Tại biểu đồ khung D1, nếu bạn nhận ra đường xanh có cắt lên đường 50, đồng thời vượt ra khỏi dải Bollinger Band's. Thì tại đây xu hướng sắp tới của nó là một xu hướng tăng.

#### **Tip giao dịch**

Hãy xác định xu hướng trên khung lớn, sau đó vào những khung nhỏ hơn và ưu tiên giao dịch theo xu hướng của khung lớn. Như vậy, bạn sẽ nhận được tỉ lệ thắng lên tới 90%

**Lưu ý: Khung thời gian tốt nhất để sử dụng cách này là M30, H1, H4, D1, W1**

## Trường hợp 5: ĐIỂM VÀO LỆNH TIỀM NĂNG THƯỜNG GẶP



### Điểm Mua

Nhìn vào hình ảnh trên, khi đường vàng nằm gần mức 32, đồng thời đường xanh lá cắt lên đường đỏ theo hướng 12 - 2 giờ thì hãy vào một lệnh Mua tại đây.

Điểm dừng lỗ hãy đặt ở đáy gần nhất + Spread theo sàn giao dịch của bạn.

### Điểm Bán

Nhìn vào hình ảnh trên, khi đường vàng nằm gần mức 68, đồng thời đường xanh lá cắt xuống đường đỏ theo hướng 4 - 6 giờ thì hãy vào một lệnh Bán tại đây.

Điểm dừng lỗ hãy đặt ở đỉnh gần nhất + Spread theo sàn giao dịch của bạn.

## Tip giao dịch

Trước tiên, hãy xác định xu hướng trên khung lớn. Sau đó vào những khung nhỏ hơn và ưu tiên giao dịch theo xu hướng của khung lớn. Như vậy, bạn sẽ nhận được tỉ lệ thắng lên tới 90%

**Lưu ý: Khung thời gian tốt nhất để sử dụng cách này là M5, M15, M30, H1, H4**

## Trường hợp 6: Tiếp diễn xu hướng



Hãy xem xét, khi đường xanh lá và đỏ cắt lên đường vàng. Sau đó quay trở lại đường màu vàng nhưng nó không thể vượt qua khỏi đường vàng (hoặc không thể cắt xuống đường vàng) thì ngay lập tức bật lên và tiếp tục xu hướng tăng tiếp diễn.

Ngược lại, khi đường xanh lá và đỏ cắt xuống đường vàng. Sau đó quay trở lại đường màu vàng nhưng nó không thể vượt qua khỏi đường vàng (hoặc không thể cắt lên đường vàng) thì ngay lập tức bật xuống và tiếp tục xu hướng giảm tiếp diễn.

#### **Tip giao dịch**

Khi bạn đã vào một lệnh Mua / Bán và RSI Advanced báo hiệu Tăng / Giảm tiếp diễn thì hãy tự tin giữ lệnh giao dịch hiện tại và tiến đến mức lợi nhuận cao hơn.

**Lưu ý: Khung thời gian tốt nhất để sử dụng cách này là M15, M30, H1, H4, D1, W1**



## Trường hợp 7: Giá không xu hướng (Sideway)



Khi bắt gặp đường màu xanh lá và màu đỏ liên tục cắt lên cắt xuống trong dải Bollinger Band's thì tại đây giá đang đi vào xu hướng không xác định.

Lúc này, không nên giao dịch bất kỳ lệnh nào mà hãy chờ đợi cho đến khi đường xanh cắt lên hoặc cắt xuống dải Bollinger Band's. Nếu cắt lên thì có thể vào một lệnh Mua, cắt xuống hãy vào một lệnh Bán.

**Lưu ý:** Khung thời gian tốt nhất để sử dụng cách này là M15, M30, H1, H4, D1

**Tip:** Nếu khung nhỏ đang di chuyển phức tạp thì hãy chuyển sang khung lớn hơn 1 bậc xem xét.

## VI. Các bước giao dịch

Trước tiên bạn hãy chọn phong cách giao dịch mà bản thân mong muốn. Tùy vào phong cách sẽ có các nhóm giao dịch khác nhau.

### Giao dịch theo phong cách Scalping

Người giao dịch hệ Scalping thường giao dịch rất nhanh, mỗi lệnh giao dịch chỉ trong 2-5 phút. Phương pháp này đòi hỏi trader phải có tâm lý tốt, thao tác nhanh.

Hãy lựa chọn nền tảng Metatrader 5 thay vì Metatrader 4 cho phong cách Scalping.

Áp dụng vào RSI Advanced, hãy sử dụng nhóm khung thời gian **M1, M5, M15, M30**

### Giao dịch theo phong cách Day Trading

Người giao dịch hệ Day Trading thường vào lệnh vào phiên Á hoặc Âu với mục tiêu chốt lời vào cuối phiên hoặc sang phiên Mỹ.

Với phương pháp này, bạn có thể sử dụng bất kỳ nền tảng nào.

Áp dụng vào RSI Advanced, hãy sử dụng nhóm khung thời gian **M15, M30, H1, H4**

### Quy trình giao dịch hiệu quả

Với bất kỳ phong cách giao dịch nào, chỉ cần tuân theo quy trình giao dịch dưới đây, bạn sẽ nâng tỉ lệ thắng của mình lên đến 90%.

- **Bước 1:** Xác định xu hướng ở khung lớn nhất của phong cách giao dịch bạn chọn. Ví dụ: Bạn chọn phong cách giao dịch là Day Trading, thì hãy xác định xu hướng trên khung H4.
- **Bước 2:** Mở khung nhỏ nhất tìm điểm vào lệnh theo các trường hợp trên trong tài liệu này.
- **Bước 3:** Đặt mức dừng lỗ theo từng trường hợp và mục tiêu chốt lời lần lượt là 50 - 100 - 150 pips (*Nếu bạn theo phong cách Scalping hãy đặt mức chốt lời lần lượt là 10 - 20 - 50 pips*)

**Nhắc nhở:** Mỗi phương pháp đều có xác suất thắng khác nhau. Nếu bạn áp dụng đúng nhưng thua thì đừng vội chán nản, chỉ cần tiếp tục làm lại và giao dịch ít nhất 100 lệnh để đánh giá nó có thực sự phù hợp với bạn hay không.

## VII. Kết thúc

Hãy trở thành một Trader sống lâu nhất trong thị trường tài chính Forex, việc làm giàu trong giao dịch Forex không phải là dễ và cũng không phải là khó. Chỉ cần bạn tuân thủ nguyên tắc và quản lý vốn tốt thì không gì là không thể.

Điều quan trọng nhất, bạn cần tin tưởng vào phương pháp giao dịch mà bạn đã chọn.

Chúc bạn thành công trên con đường trở thành Master trong trading.

## **VIII. Theo dõi kênh Master Trading Wave**

- Tiktok: <https://www.tiktok.com/@mastertradingwave>
- Telegram: <https://t.me/MasterTradingWaveChannel>
- Website: <https://mastertradingwave.com>