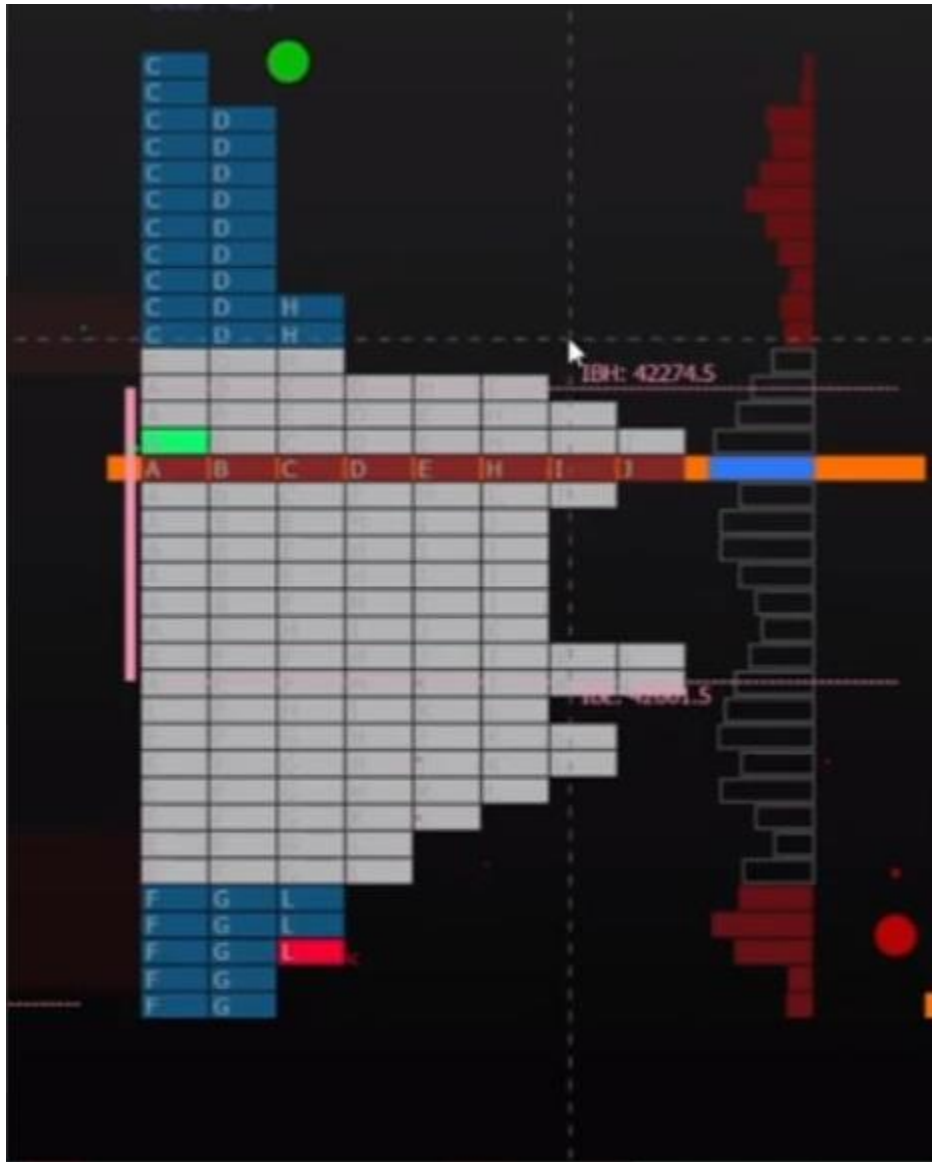


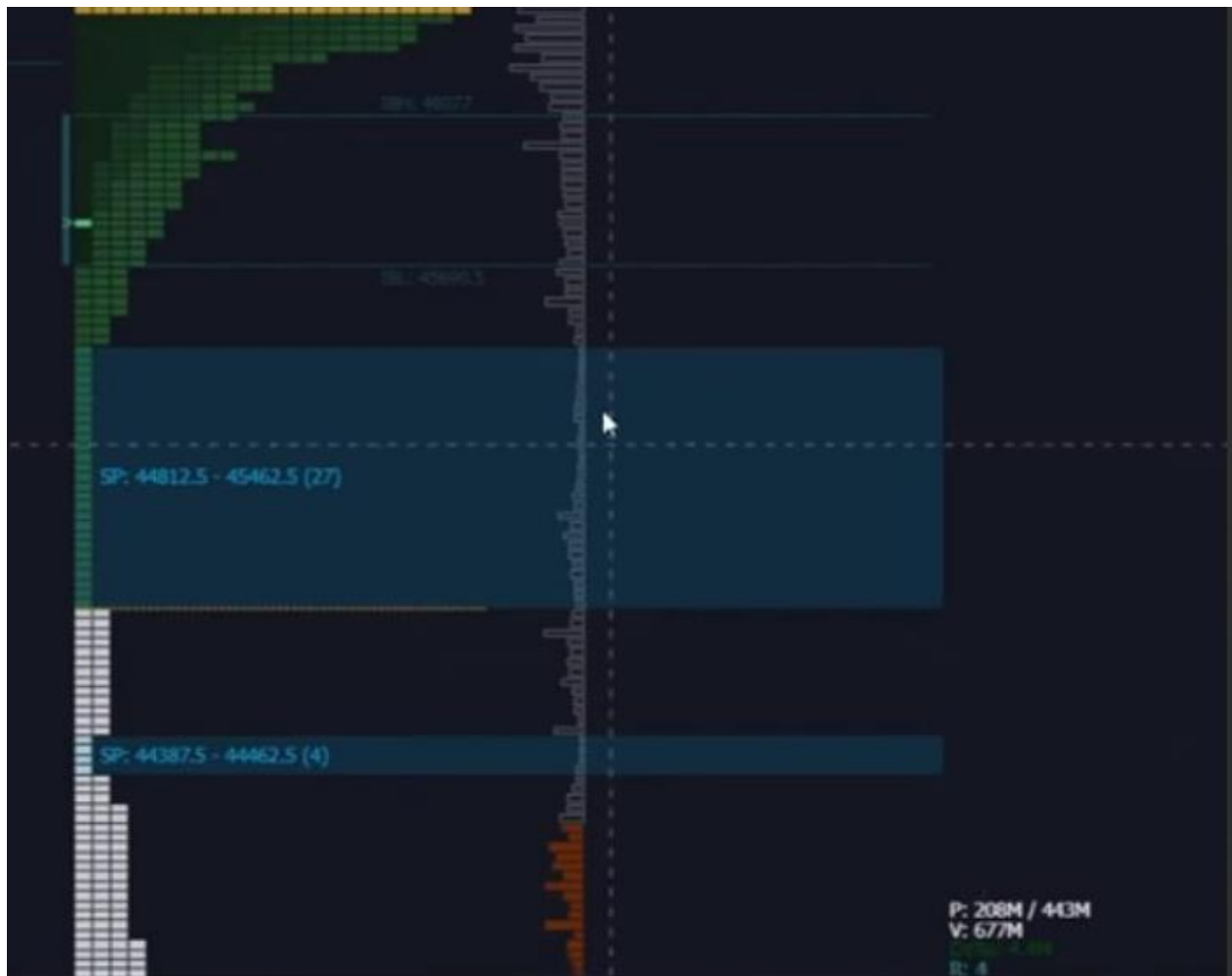
Sau khi đấu giá phiên xong, phe mua và phe bán đồng ý giao dịch tại 1 vùng giá trị thì giá sẽ di chuyển để tìm 1 vùng giá trị mới. Nếu 2 phe đồng ý tại mức giá hiện tại thì vùng mới này nó sẽ cần thời gian, giá cả, khối lượng và nếu nó tạo được độ mở rộng của TPO thì sẽ hình thành vùng giá trị mới, vùng thiếu mở rộng trên TPO là vùng mất cân bằng (IMB) xuất hiện khi giá break.

Hình dạng TPO phiên là bell curve, nằm ở vùng kháng cự, hỗ trợ và balance (VA) nằm cùng với IB (phiên đó), biên độ giao dịch hẹp thì phiên giao dịch sau khả năng break rất cao



Giá đóng cửa (màu đỏ) nằm ngoài vùng balance thì vùng VA này không phải vùng giá trị đúng (không quan tâm giá mở cửa)

Phiên đấu giá bất thường sẽ tạo ra single print (IMB) hoặc vùng thiếu mở rộng trên TPO và Day trader sẽ phải đi fix trong tương lai.



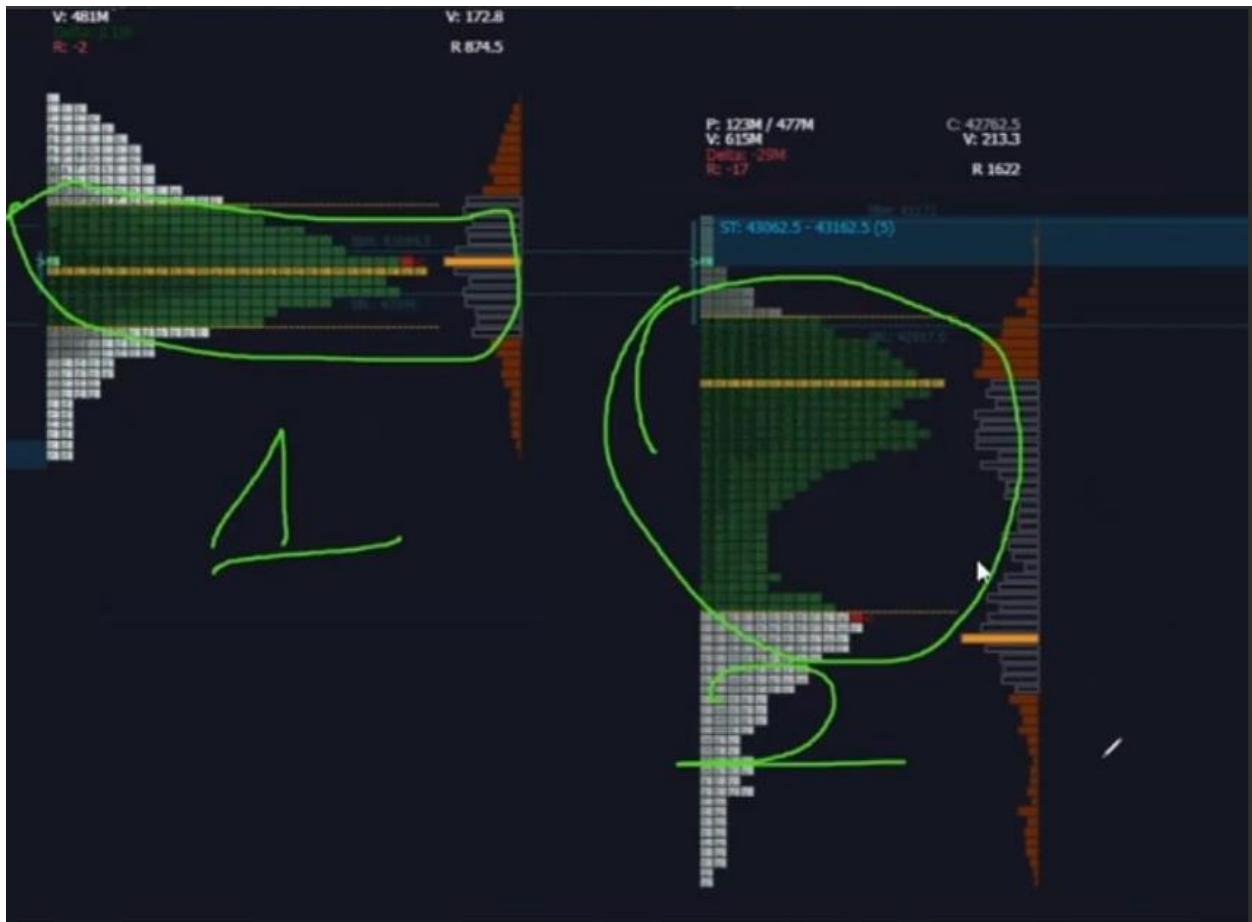
Single Print

Trong single print tồn tại liquidation (lệnh limit order) và SP hay nằm ở vùng thanh khoản (vùng break kháng cự, hỗ trợ)

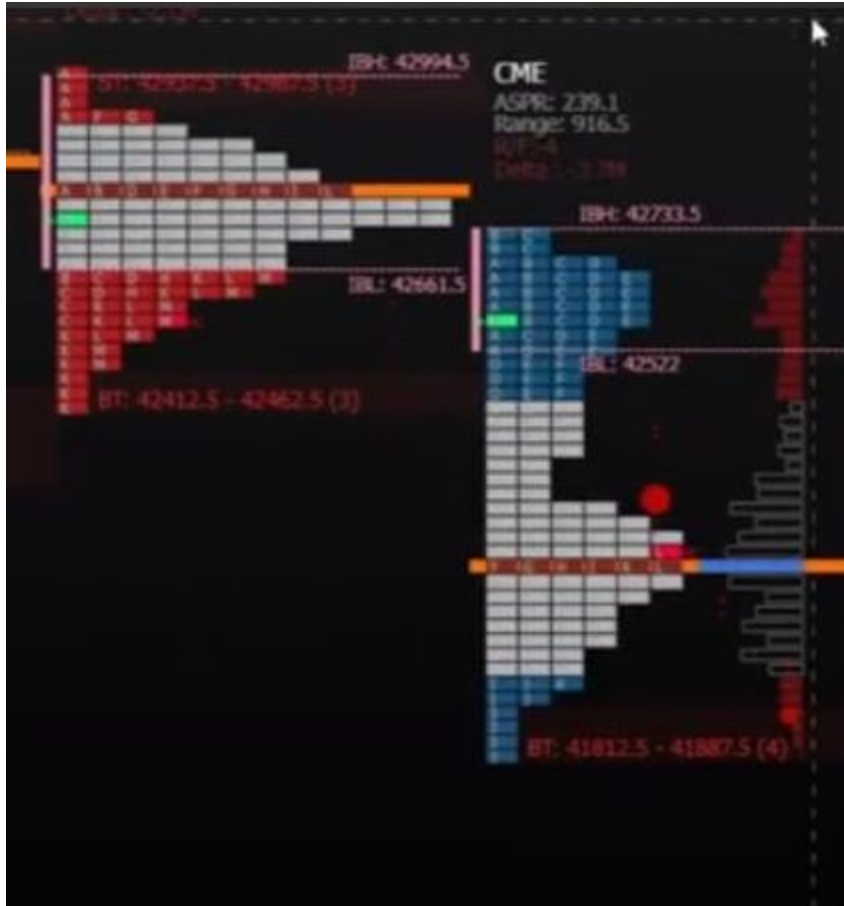
Trong 1 trend mạnh hoặc trong SP không tồn tại quá nhiều liquidation thì sẽ ít khả năng được fix



Để fix 1 SP của profile thì cần vol + time. Nếu vol to mà thời gian ít hoặc không được fix hết thì là thợ lờm, giá không move.



1 VA có volatility thấp (biên độ thấp) thì sẽ đáng tin cậy hơn 1 VA có volatility cao (biên độ cao)



VA (balance) nằm trong IB của phiên Âu với biên độ thấp thì phiên Mỹ có trend

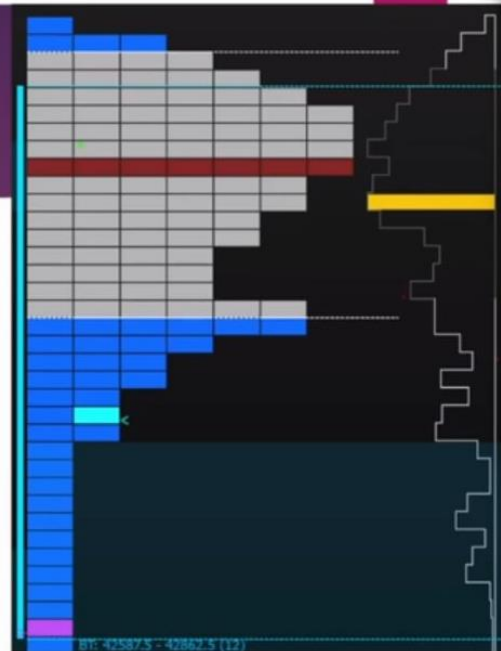


Session mà IB bao trọn VA, giá đóng, mở cửa nằm trong IB, biên độ thấp là session đẹp chỉ có Day trader, short term trader giao dịch. Session sau tỉ lệ cao sẽ có trend (breakout).

VA nằm trong IB thì phiên giao dịch đó được điều khiển bởi các Day trader và short term trader.

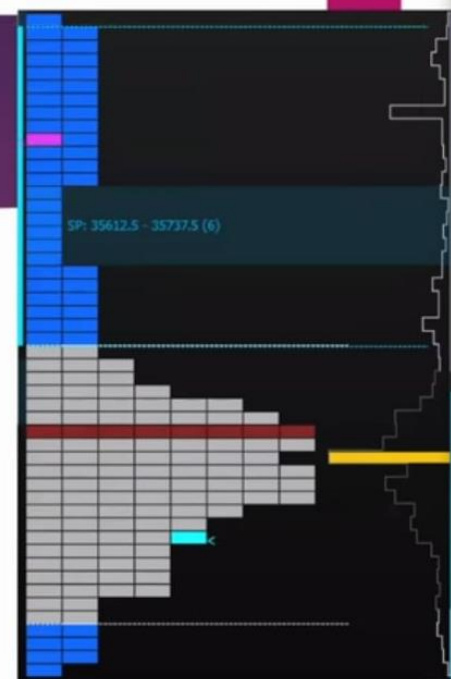
Normal Day

- ▶ Vào những "ngày bình thường", khoảng thời gian cân bằng ban đầu (*initial balance*) chiếm khoảng 85% phạm vi giao dịch hoặc nhiều hơn
- ▶ Các nhà giao dịch ngắn hạn đặt các tham số bên trong phạm vi giao dịch – các nhà giao dịch ngắn hạn kiểm soát thị trường.
- ▶ Thường xảy ra trong những ngày có các thông tin kinh tế phát hành ngay trong đầu phiên giao dịch



Normal Variation Day

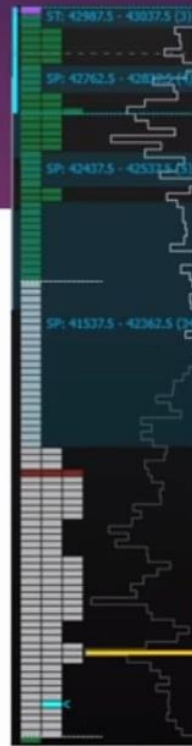
- ▶ Phần mở rộng phạm vi tối đa trên một ngày "biến động bình thường" gần gấp đôi IB
- ▶ Các nhà giao dịch dài hạn mở rộng phạm vi vượt quá IB
- ▶ IB thường nhỏ hơn Normal day
- ▶ Thường thiết lập vùng giá trị ngoài IB



Ngày biến động bình thường.

Trend Day

- ▶ Phần mở rộng phạm vi lớn hơn 2 lần so với IB
- ▶ Thị trường di chuyển theo một xu hướng và đóng cửa gần cực trị.
- ▶ Các nhà giao dịch dài hạn đang nắm quyền kiểm soát
- ▶ Giá cả chuyển động một chiều và bền vững được thúc đẩy bởi khối lượng lớn hơn.
- ▶ Cấu hình của ngày xu hướng thường mỏng và kéo dài hơn Normal Variation day, thường không nhều hơn 4 hoặc 5 TPO



Double-Distribution Trend Day

- ▶ Hoạt động kém trong vài giờ đầu tiên của phiên giao dịch
- ▶ Khoảng cuối phiên tin tức làm thay đổi nhận thức giá trị và các nhà giao dịch dài hạn hoạt động tích cực tạo ra vùng giá trị mới
- ▶ Ngày Xu hướng phân phối kép không có độ tin cậy ổn định như ngày Xu hướng điển hình



Ngày trend Day phân phối kép

Non-trend Day

- ▶ Non-trend day được đặc trưng bởi sự thiếu định hướng của những người tham gia thị trường
- ▶ Thường xảy ra trước khi phát hành một chỉ số kinh tế, sự kiện, tin tức quan trọng hoặc một ngày lễ
- ▶ Đặc điểm của sự thiếu tự tin



Ngày không có hoạt động rõ ràng về xu hướng

Neutral Day

- ▶ Có sự mở rộng phạm vi nhưng không bị ảnh hưởng chủ đạo từ các nhà giao dịch dài hạn
- ▶ Quan điểm giá trị của cả nhà giao dịch dài hạn và ngắn hạn là như nhau, nhưng không cùng mức giá
- ▶ Có phần mở rộng phạm vi ở cả hai hướng.



Ngày không có xu hướng.

ĐẤU GIÁ THẤT BẠI

- ▶ Phiên đấu giá thất bại xảy ra khi giá vượt phần thấp hoặc cao của IB, nhưng thị trường không duy trì được sự bất phá
- ▶ Khi thị trường phá vỡ ra ngoài IB nhưng không giữ được động lượng trong hơn 30 phút và quay trở lại IB, chúng ta có thể mong đợi giá sẽ kiểm tra mặt kia của IB



Các fixer profile muốn fix thì cần tuân thủ 2 nguyên tắc:

- Market vận hành 1 cách tuần tự: Cái nào xuất hiện trước thì fix trước, cái nào xuất hiện sau thì fix sau.
- Tôn trọng trend hiện hữu (trend tăng thì sửa IB, SP ở phía trên giá hiện tại, trend giảm thì fix ở dưới giá hiện tại). trend của khung Daily nếu là sửa IB.

Giá luôn muốn được phân phối đều nhau theo thời gian và theo khối lượng, nhưng market không thể lúc nào cũng phân phối chuẩn, đó là lý do tại sao sau khi có bell curve là có trend.

Nếu range của IB trong 1 phiên mà thấp hơn hoặc = 1% thì khả năng cao session sau sẽ breakout.

Các session mà ở đỉnh đáy có 2 TPO trở lên thì là đỉnh đáy đều (poor high, poor low) dễ bị phá vỡ vì theo thuyết đấu giá, tại thời điểm có 2 TPO trở lên là đấu giá chưa hoàn thành

1 Trend mạnh diễn ra khi profile được sửa xong và sửa sạch.

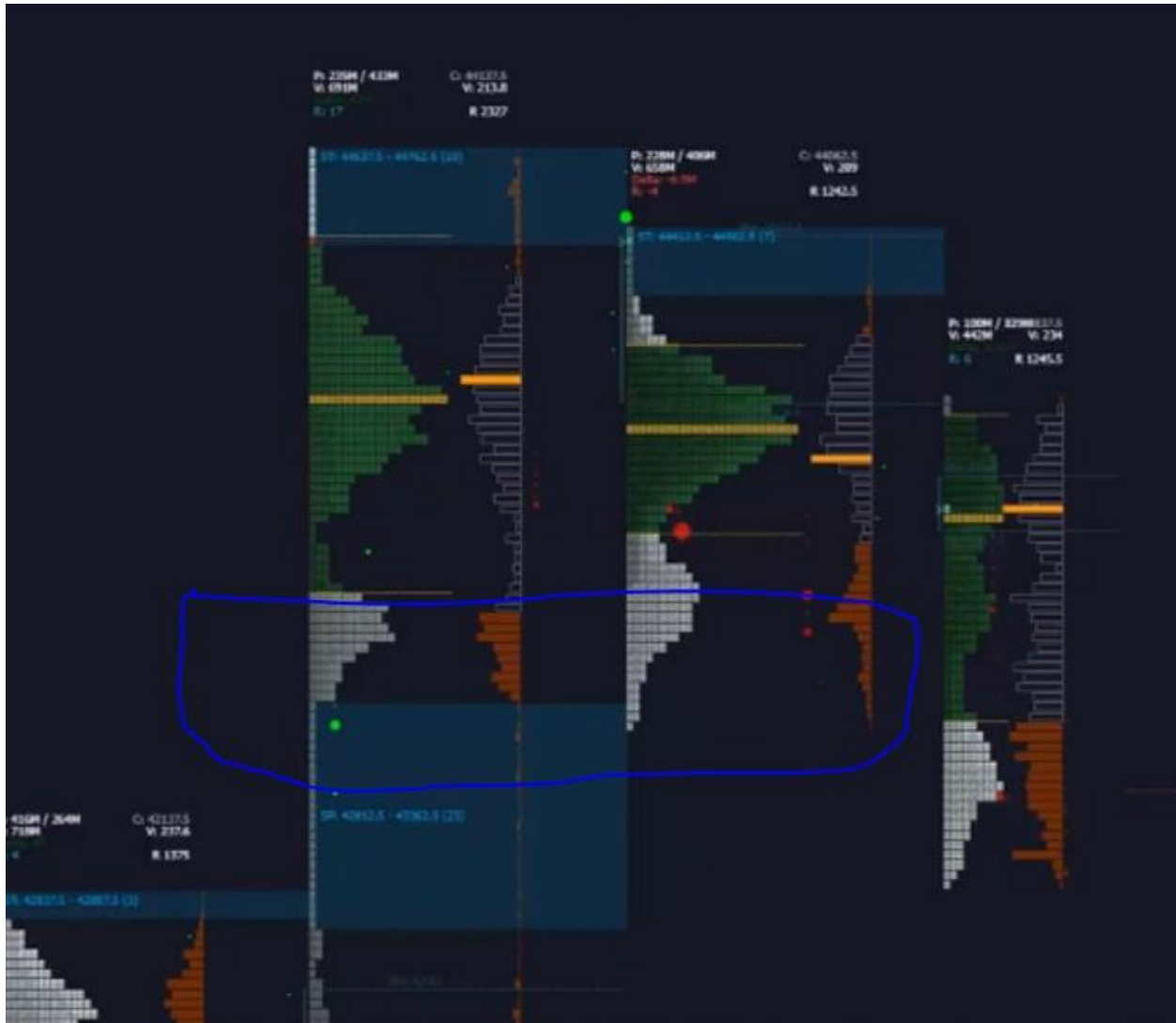
1 TPO không thể được hoàn thành nếu như không có tail (cực trị)

Chỉ buy, sell ở cực trị (tail) khi ở đó có vol thấp (low volume nodes)

Khi giá đi vào vùng low volume nodes (vol ít) kỳ vọng có trend sau đó. Còn giá đi vào vùng high volume nodes (vol nhiều) kỳ vọng sideways

Nếu đỉnh có low volume nodes mà bị phá thì sẽ có trend up, còn đỉnh có low volume nodes mà không bị phá thì sẽ có trend down.

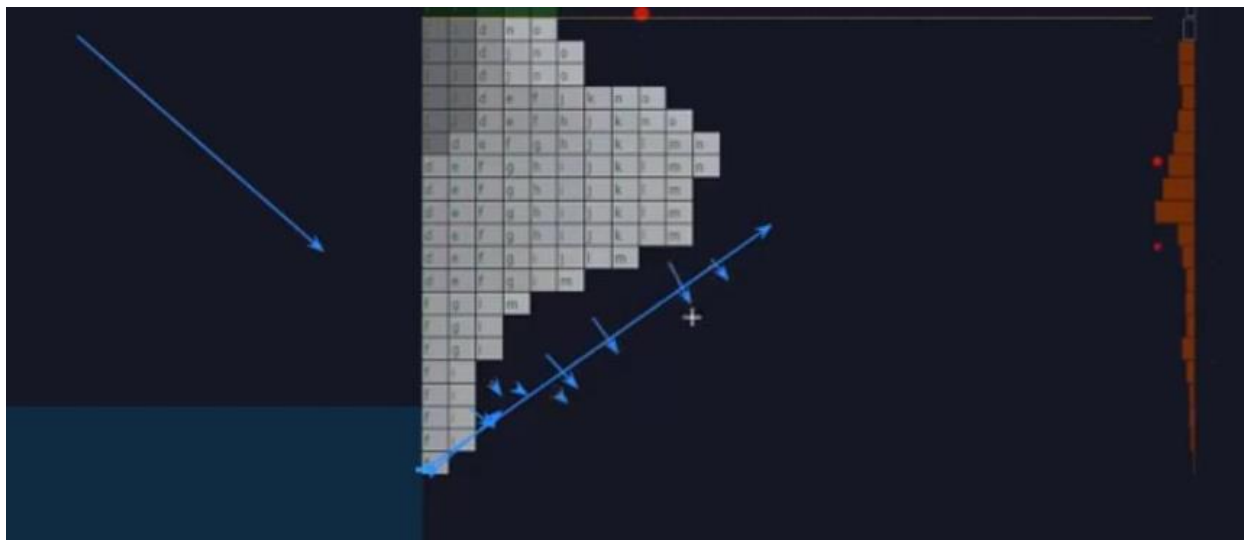
Low volume + high volatility (biên độ lớn) -> trend



1 TPO breakout tiêu chuẩn:

- VA nằm trên vùng breakout với biên độ không rộng, tập trung đều
- Giá quay lại test vùng ngoài VA (edge of balance) tập trung nhiều vol

Nếu 1 TPO breakout với VA rộng và nằm ở lưng chừng mà ngày hôm sau không move mà quay lại test thì khả năng đó là failbreak



TPO mà ở đỉnh hoặc đáy tạo thành 1 đường chéo thì khả năng rất cao sẽ bị test lại.

Trend đang tăng mà ở chỗ lõm được sửa với nhiều vol (mà giá không tăng) thì tức là phe sell đang chiếm ưu thế hơn phe buy.

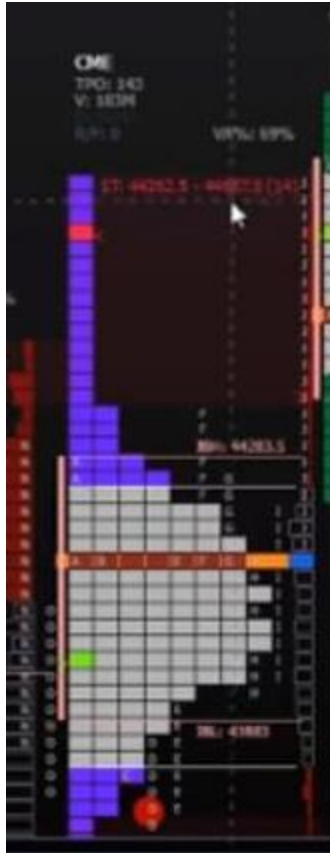
Trend đang giảm mà chỗ lõm được fix với nhiều vol (mà giá không giảm) thì tức là phe buy đang chiếm ưu thế hơn phe sell.

Trong VP: Giá sẽ dừng ở high volume nodes

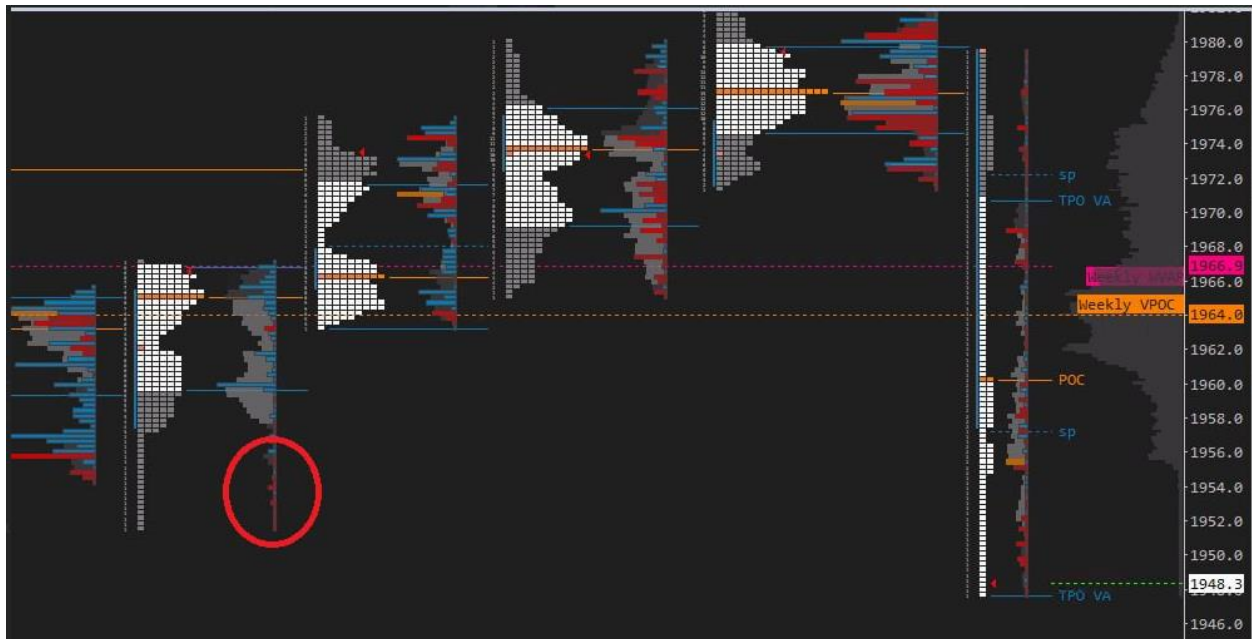
Trong TPO: nếu giá dừng ở HVN tại đỉnh kỹ thuật thì thường đỉnh sẽ fail.

Trong 1 TPO mà đỉnh (top tail) có rất nhiều volume tập trung thì không nên đặt kỳ vọng cao đấy là đỉnh.

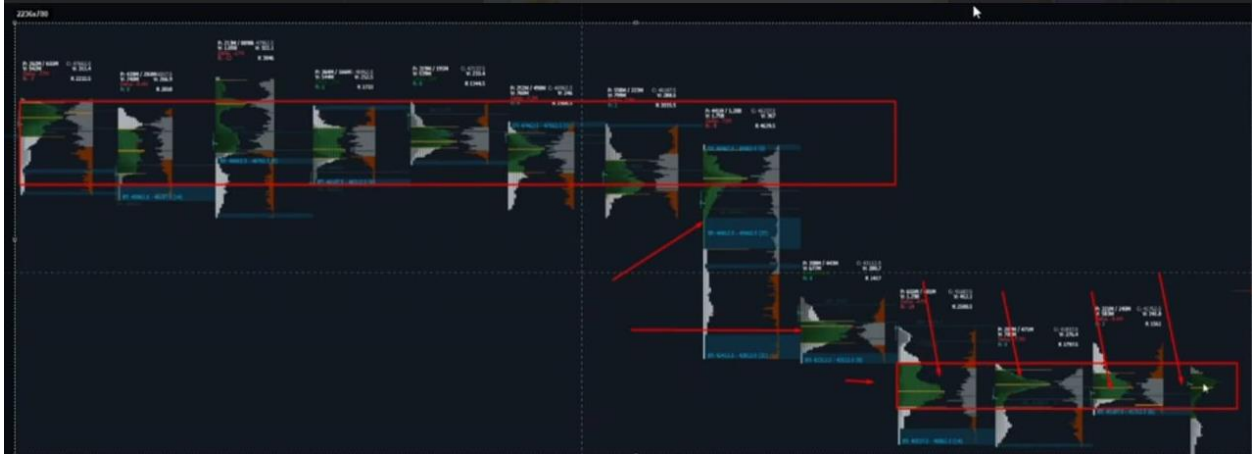
TPO session mà đỉnh có 1 TPO có volume cực kỳ nhỏ thì hãy kỳ vọng đó là đỉnh.



Never short here: SCAM PUMB



Never long here. Mấy cái tail mà vol như này đều là scam hết, ko kỳ vọng nó là cực trị xịn được.



Ví dụ về accept breakout:

Giá tạo VA ở trên sau đó break rồi tạo VA phía dưới đó có nghĩa là vùng VA bên trên được chấp nhận.



Breakout 2 lần với TPO:

- Lần 1 VA break ra khỏi range sau đó VA quay lại range
- Lần 2 VA break tiếp thì lần thứ 2 sẽ là lần clean break.

Sau khi break giá sẽ có xu hướng đi về POC của session trước.

POC mà trùng hoặc gần với kháng cự, hỗ trợ thì POC đó rất hay được test.

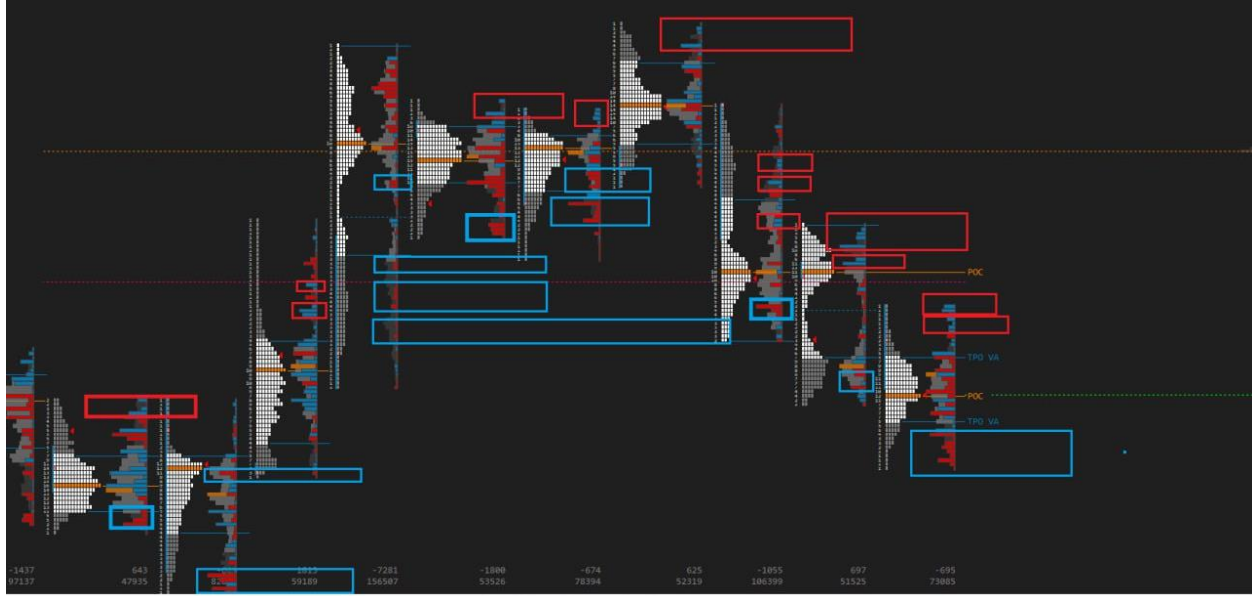
Có 1 tip entry bằng delta volume trên TPO, nếu xác định được vùng này trên TPO kết hợp với tín hiệu trên BM confirm thì hết nước chấm.

Riêng cái VA nó mà move khỏi range thì chỉ có 2 mục đích: Break hoặc reject. Nó break lần 1 mà bị từ chối thì cái lần break thứ 2 luôn là lần clean break. Chỉ cần chờ nó retest tại các vùng canh để vào lệnh.

Thông thường thì Á build range VA cho Âu, Âu build range VA cho CME, không cần vào nhiều lệnh chỉ cần canh lúc VA move khỏi range là ăn.

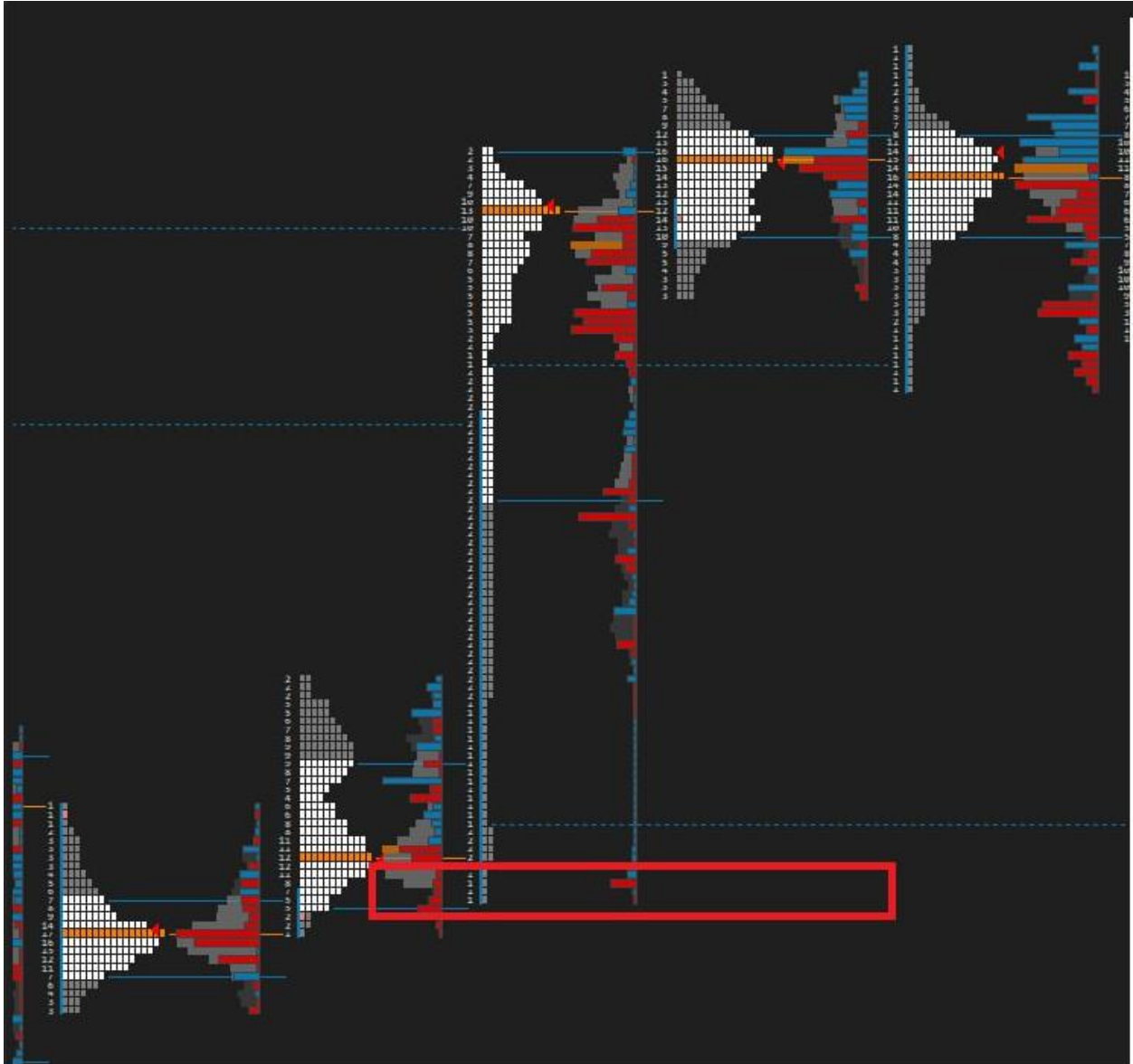
Hiểu volume delta là gì thì hãy xem kỹ video này:

<https://www.youtube.com/watch?v=1aaXQd0skDE>



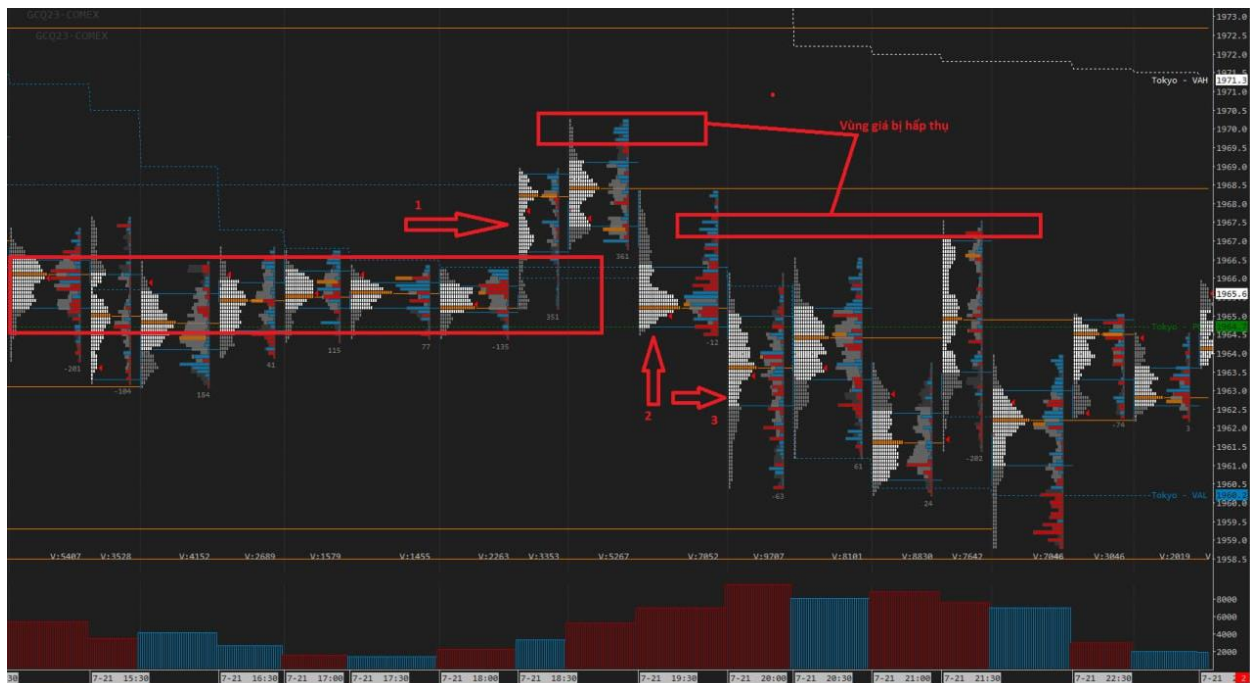
Trong 1 TPO session, khi giá đóng cửa chúng ta sẽ xác định được các vùng giá trị bị hấp thụ trong session đó. Hấp thụ là khi giá đang lên, 1 lượng lớn vol buy đẩy vào mà giá không tăng nữa rồi quay đầu tức là đã có 1 lượng lớn vol sell được kích hoạt tại đó hấp thụ hết lượng buy market và ngược lại. Hành động này được thể hiện qua vol delta trên TPO. Có thể nhìn thấy trên chart TPO các cột delta lớn màu xanh nằm ở đỉnh mà giá đóng cửa session dưới đó thì đó chính là các vùng bị hấp thụ (hay các vùng supply – ô màu đỏ). Ngược lại cột delta lớn màu đỏ nằm dưới đáy mà giá close session bên trên -> vùng demand (ô màu xanh). Tuy nhiên không phải tất cả các vùng này đều có giá trị. Khi giá tiến đến những vùng này cần quan sát:

- Hành vi giá(price action: có dấu hiệu đảo chiều không? Thể hiện bằng nến và vol)
- Trên BM có gì? (kiệt sức, hấp thụ, liqui chỗ đó ntn, dòng tiền có đc đẩy vào không?)-> nếu chơi scalp thì có thể dùng PA để trade những vùng đó (BM bỏ qua)
- Muốn xác định được các vùng delta cung cầu có giá trị thì tìm những vùng delta fresh (delta có 2 loại: delta fresh and delta tested).
- Một chú ý nữa là hãy xem những vùng delta cung cầu này nằm trong mấy VA hay không?. Ưu tiên entry trong mây VA nếu trade scalp. Còn bắt đỉnh đáy thì bỏ qua mây.



1 vài ví dụ về quá khứ.

Việc xác định các vùng này để không bị miss entry khi kết hợp với việc canh long short tại VAL VAH trên TPO

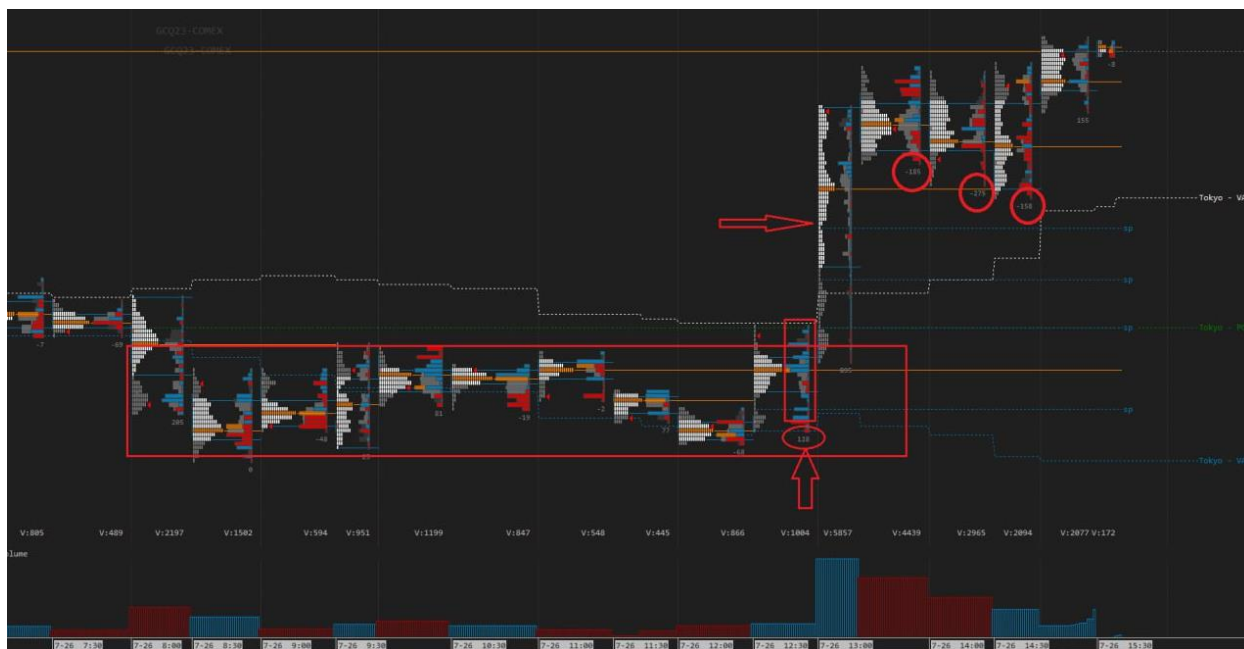


Bức tranh toàn cảnh phiên Âu, CME hôm 21/7 với TPO M30:

- Giá tạo range vào phiên Âu, sau đó gần đến giờ mở cửa của phiên CME giá break range lần 1 (mũi tên số 1).
- Khi mở cửa phiên CME, sau 30 phút đầu phiên giá đã bị đẩy ngược trở lại range (mũi tên số 2) với rất nhiều vùng giá mua bị hấp thụ mạnh bởi đội sell, sau đó giá break range lần thứ 2 (mũi tên số 3). Theo nguyên tắc break range 2 lần của TPO thì lần thứ 2 luôn là lần clean break.
- Sau khi break giá đã quay lại retest các vùng supply đã được tạo ra trước đó. Thời điểm này là lúc entry bắt đầu (lý do có những entry bắt ngay tại râu nến là nhờ delta vol)

Với góc nhìn về delta vol kết hợp với VA của TPO hy vọng mọi người nhận biết được sớm những cú fake break.

Tip: time từ 18h-19h rất hay xảy ra những cú fake break VA như thế này.



Hôm nay phiên Á lại build range cho phiên Âu.

- Nhìn hình mọi người có thể thấy tín hiệu xuất hiện lúc 12h30 với TPO m30 có buyer chủ động kèm vol delta tăng đột biến so với phiên Á + giá đóng cửa trên vùng mua. Sau đó là cây break confirm.
- Sau khi break xuất hiện đội sell với delta âm liên tục nhưng giá không xuống đồng nghĩa với việc giá tiếp tục đi lên.
- Với việc hôm nay chỉ có tin lãi suất và cả thị trường đang có kỳ vọng đây là lần cuối FED tăng lãi thì market đang vận hành theo nguyên lý: “mua tin đồn, bán sự thật”. Mọi entry buy lên nên quản lý hoặc chốt lời khi giá đến vùng nhạy cảm đề phòng có 1 cú quét hoàn toàn đội buy từ hôm qua đến hôm nay của bigboy.